

# FelsineAmica

Periodico dei Soci di BCC Felsinea  
n. 24 | dicembre 2025

 **BCC FELSINEA**  
CREDITO COOPERATIVO ITALIANO



## Truffe online? Le blocchiamo con un tocco!

*Le frodi online hanno molte forme e i truffatori molti volti: come riconoscere i finti messaggi personali e le offerte economiche fasulle.*

### **SPECIALE**

*Conosci le principali frodi? Ti spieghiamo quali sono le più frequenti, come riconoscerle e i trucchi per proteggerti*

pagina 8

### **VITA BCC**

*Corno alle Scale: nessun aumento sugli skipass stagionali, inaugurata una nuova seggiovia e potenziato l'innevamento*

pagina 24

### **CULTURA**

*A Bologna la mostra Servus Inutilis: un viaggio nell'eredità di Alcide De Gasperi, dall'impegno politico a quello sociale*

pagina 32

# ASSI DRIVE

## Assicura la tua guida.



Presti pay

Premio di polizza finanziabile  
con Prestipay Fast Protection



Inquadra il QR Code  
e scopri di più.

Finanziamento gestito da Prestipay S.p.A. in collaborazione con Assicura Agenzia S.r.l.

### La polizza auto realizzata pensando alle tue necessità.

È un prodotto creato da

**Assimoco**  
ASSICURAZIONI MOVIMENTO COOPERATIVO

Intermediato da

**ASSICURA**  
AGENZIA

In collaborazione con

**BCC FELSINEA**  
CREDITO COOPERATIVO ITALIANO  
[www.bccfelsinea.it](http://www.bccfelsinea.it)

# SOMMARIO

EDITORIALE	4
------------	---

## IL PANORAMA

Lettera del Presidente	5
------------------------	---

## IL PUNTO

Valori che guidano, risultati che parlano	6
---	---

## SPECIALE

Conosci le principali frodi?	8
------------------------------	---

## VITA BCC

Un mondo di vantaggi con BCC Felsinea App: dalle supersportive Lamborghini al teatro di qualità	10
---	----

BCC Felsinea incontra studenti e studentesse degli istituti scolastici del territorio	11
---	----

Incontro con Stefano Rossi: un'opportunità per crescere insieme	11
---	----

Assidrive: la polizza auto di BCC Felsinea	12
--	----

Offerta assicurativa riservata ai soci BCC Felsinea	12
---	----

Chiedilo a Felsy, PMI: scatta l'obbligo di assicurazione contro eventi catastrofali	13
---	----

NEF Ethical Global Trends: sostenibilità, performance e approccio globale	14
---	----

BCC Felsinea premiata per il buon collocamento del fondo	
--	--

NEF Ethical Target 2029	14
-------------------------	----

La consulenza finanziaria evoluta che mette al centro la persona	15
--	----

Innovazione e crescita al centro della visione BCC Felsinea	16
---	----

Un'onda di comunità e sorrisi	17
-------------------------------	----

## GIOVANI SOCI

Il dialogo tra generazioni è alla base dell'innovazione	18
---	----

## TERRITORIO

Borghi, leggende e curiosità del Frignano	20
---	----

Il CAI Bologna compie 150 anni	22
--------------------------------	----

Quarto anno consecutivo senza aumenti di prezzi al Corno alle Scale	24
---	----

Bandi GAL: alta partecipazione e altri 900mila euro in arrivo	24
---	----

## BREVI DAL TERRITORIO

"Che classe!", concorso per sensibilizzare sulla donazione di sangue	26
--	----

Giro dell'Emilia Donne 2025: il talento femminile che fa strada	26
---	----

Inaugurata la palestra rinnovata	26
----------------------------------	----

Il grande presepio di Via Parisio	26
-----------------------------------	----

Nuoto artistico: bronzo per la No Way ai Campionati Italiani UISP	27
---	----

Basket: Trofeo Madonna del Ponte intitolato a Gherardo Nesti	27
--	----

Un convegno su vizi e virtù del grano	27
---------------------------------------	----

Savona Day 2025: una comunità che cresce	27
--	----

## SOLIDARIETÀ

Community Funding: un progetto di successo, che si rinnova per una nuova edizione	28
---	----

La realtà virtuale immersiva al servizio dei pazienti pediatrici	30
--	----

"Siamo noi, non io", 15 storie di vita e tempo donato	30
---	----

## CULTURA

A Bologna la mostra Servus Inutilis: un viaggio nell'eredità di De Gasperi	32
--	----

Festival del Cinema di Porretta Terme	32
---------------------------------------	----

## MONDO DONNA

Violenza economica: che cos'è?	33
--------------------------------	----

## APPUNTAMENTI

Dove siamo stati	34
------------------	----

Dove andremo	35
--------------	----

Periodico dei Soci di BCC Felsinea  
Via Caduti di Sabbiano, 3  
40068 San Lazzaro di Savena (BO)  
Tel. 051 6037212  
felsineamica@bccfelsinea.it

Testata registrata al Tribunale di Bologna,  
autorizzazione n. 8467 del 30 novembre 2017

Direttore responsabile  
**Maddalena Dalli**

Comitato di redazione  
**Andrea Rizzoli, Paolo Panzacchi, Andrea Alpi,  
Fabio Palmieri, Riccardo Selleri, Federica  
Piccinelli, Patrizia Buldini**

Segreteria di redazione  
**Patrizia Mazza**

Hanno collaborato a questo numero  
**Martina Calzoni, Riccardo Selleri**

Felsy è disegnato da **Giuseppe Beccaglia**

Foto  
**Archivio BCC Felsinea, Elettra Giulia Bastoni,  
Patrizia Buldini, CAI Bologna, Piera Cavazza,  
Stefania Ceccardi, CEFA ETS, Comune di  
Monterenzio, Confindustria Emilia Area Centro,  
Corno alle Scale Srl, Judith Cratere, FIP Emilia  
Romagna, Fondazione FS Italiane, Fondazione  
Policlinico Sant'Orsola, Gruppo Cassa Centrale,  
Manfredini - Archivio Comune di Pavullo  
inappenninomodenese.com - InfiniEmozioni,  
Jacopo Melchiorri, Gigliola Monti, No Way ASD,  
Savena Volley ASD**

Progetto grafico e impaginazione  
**Kitchen, Bologna**

Stampa  
**Tipografia Roncagli**



**Banca di Credito Cooperativo dal 1902  
Società Cooperativa**  
Sede legale e amministrativa:  
Via Caduti di Sabbiano, 3  
40068 San Lazzaro di Savena (BO)  
Tel. 051 6037111  
Codice Fiscale 00389400375  
P. IVA 02529020220  
Reg. Imprese CCIAA Bologna n. 16539

**www.bccfelsinea.it**



Testi chiusi il  
9 dicembre 2025



Stampato su carta  
patinata Igloo,  
riciclata al 100%

## EDITORIALE

Care Socie e Cari Soci,

con questo numero di FelsineAmica, vi accompagniamo in un altro capitolo della nostra storia, che si arricchisce di iniziative concrete e impegni che fanno di BCC Felsinea una realtà sempre più vicina alle persone e alle comunità.

Iniziamo con una grande novità: l'apertura di una nuova filiale a Sant'Antonio, frazione di Pavullo nel Frignano. Questo nuovo punto di riferimento per il nostro territorio rappresenta un'importante espansione nel Modenese, un'area che, come molte altre, sta vivendo la chiusura di numerosi sportelli bancari, con il rischio di isolare intere comunità, in particolare quelle più periferiche. La nostra presenza sul territorio, sempre più forte e capillare, vuole essere un segnale concreto di vicinanza e supporto, offrendo soluzioni bancarie accessibili a tutti.

Tra le novità di questo numero, vi segnaliamo un focus commerciale in ambito assicurativo, con particolare attenzione all'obbligo per le imprese di assicurarsi contro danni causati da eventi catastrofali, ma anche alle scontistiche riservate ai nostri soci.

BCC Felsinea continua anche a essere un punto di riferimento solido per le iniziative solidali. Nelle prossime pagine, vi raccontiamo il progetto avviato in collaborazione con Ginger Crowdfunding, che si è recentemente concluso e che ci ha consentito di cofinanziare numerose progettualità di associazioni locali, contribuendo a sostenere concretamente chi, nel nostro territorio, lavora ogni giorno per il bene comune.

Un tema che ci sta particolarmente a cuore è quello della violenza economica, una forma di abuso invisibile che limita fortemente la libertà e l'autonomia delle donne. In un mondo in cui la parità di genere sta finalmente ottenendo l'attenzione che merita, abbiamo scelto di realizzare un approfondimento sulla violenza economica, per creare consapevolezza e sostenere chi ne è vittima.

Infine, vi invitiamo a guardare, in chiusura di numero, il ricco calendario di appuntamenti, viaggi e gite riservato ai nostri soci.

Vi auguriamo una buona lettura, sperando che questo numero di FelsineAmica vi trasmetta tutta la passione e l'impegno che mettiamo ogni giorno nel nostro lavoro.

Buone Feste!

**La redazione**

Seguici sui nostri social



Se desideri leggere FelsineAmica stampata su carta, puoi ritirarne una copia gratuita nella tua filiale. Se invece vuoi ricevere FelsineAmica via e-mail, comunicaci il tuo indirizzo di posta elettronica scrivendo a **[felsineamica@bccfelsinea.it](mailto:felsineamica@bccfelsinea.it)**.



Aiutaci a risparmiare gli alberi, non sprechiamo in carta e costi postali, contribuiamo a salvare l'ambiente e la natura!

# Lettera del Presidente

Care Socie e Cari Soci,

L'anno sta per concludersi ed è tempo di primi resoconti. BCC Felsinea ha registrato buoni risultati fin dalla semestrale approvata in estate, preludio al raggiungimento di ottimi utili a chiusura del 2025. Grande merito di ciò va prima di tutto al personale dipendente, per il proficuo impegno quotidiano a favore dello sviluppo della banca, attraverso quel "modello di relazione" che ci caratterizza e che si è rivelato ancor più vincente nell'epoca che viviamo. Da sottolineare anche l'impegno dei Comitati Soci territoriali e dei Giovani Soci, che consentono a Cda e Direzione di integrare la giusta attenzione alle aree di competenza in tempi per nulla facili. Occasione questa anche per sottolineare i tanti momenti che nel corso del secondo semestre del 2025 hanno inciso sulla vita della nostra banca, larga parte dei quali sono ben commentati all'interno di questa rivista.

È noto che in questa fase storica il sistema bancario registra ottimi risultati e spesso si creano dibattiti non sempre ben meditati. Colgo dunque questa buona occasione per sottolineare che BCC Felsinea esprime le proprie capacità e competenze secondo principi di sana e ragionata gestione, non dimenticando mai il rispetto di tre fondamentali pilastri che da sempre caratterizzano il credito cooperativo: saper fare banca, farlo con principi cooperativi, essere al fianco del territorio con impegno concreto nel sociale. In questo complessivo contesto è importante essere consapevoli che il bene di BCC Felsinea costituisce da sempre il bene del territorio, e viceversa. La nostra banca da circa 125 anni è espressione di un circuito virtuoso che ha inizio con la raccolta e la gestione

del risparmio, si alimenta con il reinvestimento delle risorse nell'economia locale e si chiude con il sostegno alla crescita delle nostre comunità e dei nostri territori. Ora più che mai anche con grande attenzione ai criteri di sostenibilità e di impatto etico in termini di: governance e analisi della gestione aziendale, trasparenza, integrità; dimensione ambientale e valutazione del relativo impatto; dimensione sociale e valutazione del rapporto con dipendenti, clienti e comunità.

Significativo, infine, sottolineare la grande importanza di essere parte del Gruppo Cassa Centrale, le cui capacità di indirizzo sono guida costante per la nostra cooperativa di credito.

Nel mese di novembre abbiamo aperto la nostra venticinquesima filiale a Sant'Antonio di Pavullo nel Frignano e siamo già attivi nel progettare nuove aperture, proseguendo in quel percorso virtuoso di crescita che va in controtendenza rispetto alle grandi banche e che consente al territorio di beneficiare dei nostri principi cardine, che si possono sintetizzare anche in termini di concretezza, cooperazione, localismo, reciprocità. In sostanza, fare del proprio meglio è quanto persegue BCC Felsinea sui territori in cui opera, confermando il presidio e lo sviluppo nel rispetto dei valori fondamentali che da sempre la guidano. Fattori non scontati in tempi caratterizzati da significativi cambiamenti e da costante crisi nei rapporti non solo fra nazioni, ma soprattutto nel tessuto sociale e nelle relazioni tra le persone. Da ultimo, è significativo sottolineare che le BCC sono a pieno titolo protagoniste dell'economia sociale. Infatti, non solo operano in quest'ambito, ma sono esse stesse economia sociale e pilastro

di comunità, come ben rimarcato nei mesi scorsi anche a livello nazionale ed europeo. Dunque, grande responsabilità anche per vertici e direzione di BCC Felsinea, nel solco di quanto Papa Leone XIV ha affermato nella sua recente visita ad Assisi: *"Mentre il mondo cerca segni di speranza"*.

A nome del Consiglio di Amministrazione e mio, i migliori auguri di Buon Natale e Felice Anno Nuovo a tutti voi, alle vostre famiglie, ai vostri cari.

**Andrea Rizzoli**

*Presidente di BCC Felsinea*





## CRESCITA, INNOVAZIONE E ATTENZIONE ALLE PERSONE

Valori che guidano,  
risultati che parlano

**E**ntro nell'ultimo trimestre dell'anno, il bilancio consuntivo ci consente di affermare che anche il 2025 ha rappresentato un nuovo passo avanti nel percorso di crescita della nostra banca. Sono aumentati in modo significativo sia i clienti sia i risparmi che soci e clienti ci affidano, la vera "materia prima" per sostenere lo sviluppo delle nostre attività.

Dopo una semestrale particolarmente soddisfacente, con un utile di 7,3 milioni, mezzi amministrati prossimi ai 2,8 miliardi e un patrimonio netto superiore ai 140 milioni, prevediamo di chiudere l'esercizio su livelli ancora migliori rispetto agli anni precedenti. Tutti gli indicatori di efficienza e qualità degli attivi continuano a collocarsi su livelli primari, a conferma della solidità della banca e della nostra crescente capacità di sostenere l'economia locale negli anni futuri.

Il nostro organico conta oggi 198 dipendenti, con 8 nuovi collaboratori assunti nel corso dell'anno. Abbiamo inoltre mantenuto e ampliato la rete delle filiali: con l'apertura del nuovo sportello di Sant'Antonio, nel comune modenese di Pavullo nel Frignano, la rete raggiunge quota 25 filiali (20 nel Bolognese e 5 in provincia di Modena). Un risultato significativo, soprattutto in un contesto nazionale che continua a registrare la progressiva riduzione degli sportelli fisici, con impatti particolarmente negativi per le comunità delle cosiddette "aree interne". Riteniamo infatti fondamentale il ruolo centrale della filiale, che deve però essere supportata da strumenti sempre più evoluti. Su questo fronte, la nostra Capogruppo è costantemente impegnata nello sviluppo di progetti strategici che ci consentano di migliorare la competitività e di rispondere alle richieste del mercato, mantenendo saldo il valore della relazione con il territorio.

Nel corso dell'anno abbiamo realizzato diverse iniziative strategiche, tra cui il nuovo modello di consulenza evoluta – descritto nell'articolo a pagina 15 – che affianca la consulenza di base con soluzioni di investimento personalizzate sui bisogni di soci e clienti. Abbiamo introdotto il servizio di Check Up Assicurativo, che analizza le principali aree di bisogno e favorisce decisioni consapevoli, oltre a nuove offerte modulari dedicate ai giovani, pensate per rispondere alle esigenze delle diverse fasce d'età. Abbiamo inoltre attivato la nuova pratica elettronica di fido, che consente di migliorare l'efficienza operativa garantendo al contempo elevati livelli di qualità creditizia.

La nostra priorità strategica rimane tuttavia la valorizzazione delle persone: investire sui collaboratori significa creare percorsi di crescita, responsabilizzazione e benessere, rafforzando i processi di sviluppo e formazione. In questa direzione si inserisce l'avvio del nuovo processo di Performance Management, un modello di Gruppo che assicura coerenza nella gestione delle performance e valorizza il contributo di ciascuno.

Con grande soddisfazione, ricordo che lo scorso novembre abbiamo ottenuto la Certificazione per la Parità di Genere UNI PdR 125:2022: un ulteriore tassello che testimonia il nostro impegno nel promuovere una cultura aziendale equa e inclusiva, attenta al benessere organizzativo e all'equilibrio tra vita privata e professionale, elementi fondamentali per una crescita sostenibile.

Il mio pensiero, in modo particolare, va alle persone che ogni giorno danno vita alla nostra banca. Sono donne e uomini che non si limitano a svolgere un ruolo: lo interpretano

con spirito di servizio, con la volontà autentica di essere utili alle comunità, con la passione silenziosa che si traduce in gesti concreti verso soci e clienti.

È grazie a questa energia collettiva che la banca cresce, evolve e si rafforza. Ogni risultato nasce dall'impegno quotidiano, dalla capacità di superare le difficoltà, dal desiderio di migliorarsi e far migliorare la nostra realtà. È in questo impegno condiviso che riconosco la nostra vera forza: la tenacia, la concretezza, la professionalità che ciascuno mette in campo, giorno dopo giorno.

Con questo spirito desidero rivolgere a voi e alle vostre famiglie i miei più sentiti auguri: che il Natale porti serenità e che il nuovo anno sia colmo di nuove opportunità, entusiasmo e fiducia nel cammino che continueremo a tracciare insieme.

**Andrea Alpi**

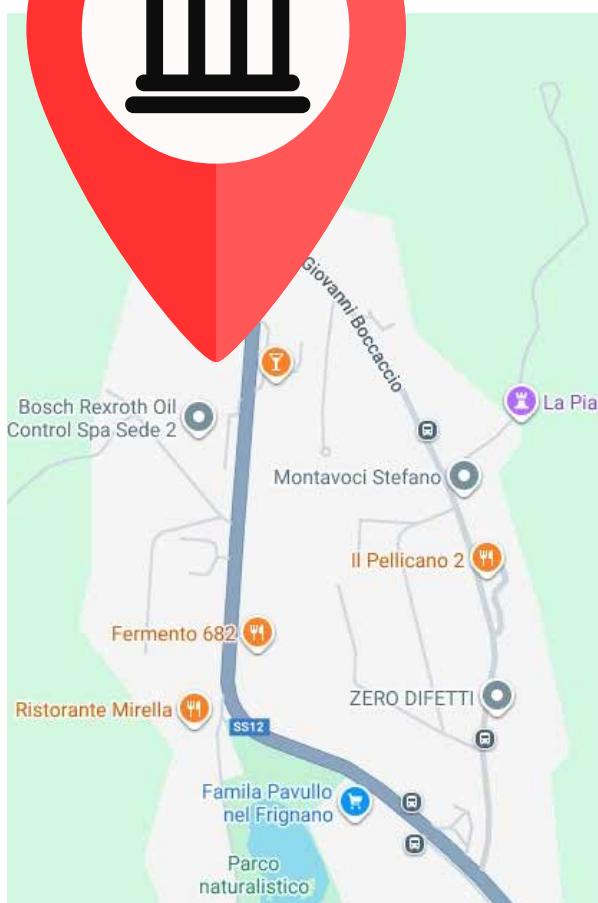
Direttore Generale di BCC Felsinea



# NUOVA APERTURA

Ci avete chiesto  
una banca.  
Noi vi abbiamo  
ascoltato.

BCC Felsinea.  
La banca che  
nasce dal territorio.  
E ci resta.



Vieni a trovarci  
nella nuova filiale di

**Sant'Antonio**

Via Giardini Nord 137 - fraz. Sant'Antonio  
Pavullo nel Frignano (MO)

 **BCC FELSINEA**  
CREDITO COOPERATIVO ITALIANO

## IMPARA A PROTEGGERTI DALLE TRUFFE

## Conosci le principali frodi?

**Social Engineering**

Il social engineering utilizza e-mail, SMS o chiamate per raggiungere la vittima con strumenti psicologici. Ad esempio, si presenta come realtà autorevole, ti offre un prodotto (magari esclusivo) a prezzi vantaggiosi per un tempo limitato e in alcuni casi sfrutta la tua compassione facendoti credere di poter aiutare qualcuno in difficoltà.

**COME DIFENDERSI?**

- Prima di accettare un'offerta, fai tutte le verifiche necessarie
- Non inviare mai denaro o dati di conto e carte
- Rifletti prima di condividere informazioni personali

**SIM Swap**

La duplicazione della SIM permette ai truffatori di effettuare e ricevere chiamate e SMS (compresi i messaggi OTP della banca) al posto della vittima. Il duplicato della SIM può essere ottenuto presentando al gestore telefonico i documenti contraffatti della vittima.

**COME DIFENDERSI?**

- Contatta il tuo gestore telefonico, se noti che il telefono ha perso il segnale
- Attiva il blocco delle chiamate da numeri sconosciuti
- Non fornire documenti personali, se non strettamente necessario, e distruggi eventuali documenti prima di gettarli nella spazzatura

**Social media**

Sui social media si nascondono persone che fingono di essere amicizie di lunga data, clonando o rubando profili. Il loro scopo è ottenere la fiducia degli altri per rubare la loro identità oppure raccogliere informazioni personali o sull'azienda per cui lavorano.

**COME DIFENDERSI?**

- Rifletti prima di condividere informazioni personali sui social
- Se non conosci la persona con cui chatti, cerca sui motori di ricerca alcune sue foto per verificarne l'autenticità
- Non inviare mai denaro o dati di conto e carte

**Smishing**

Le persone vittime di smishing ricevono un messaggio di testo che, ad esempio, promette regali o segnala errori. Se è presente un link, questo conduce a pagine di autenticazione contraffatte usate per rubare le credenziali.

**COME DIFENDERSI?**

- Quando ti arriva un SMS con un link, non cliccare, nemmeno se indica urgenza
- Verifica il numero di telefono
- Non inviare mai denaro o dati di conto e carte

**Vishing**

Le vittime di vishing ricevono una chiamata che ha come scopo quello di carpire con l'inganno informazioni private utilizzando tecniche di ingegneria sociale.

**COME DIFENDERSI?**

- Verifica il numero di telefono
- In caso di dubbio o sospetto, riaggancia
- Non inviare mai denaro o dati di conto e carte

**Acquisti online**

Sul web sono presenti molti siti di e-commerce, ciò che cambia è la loro affidabilità.

**COME DIFENDERSI?**

- Prima di fare un acquisto online, controlla le recensioni e i commenti di altri acquirenti
- Non usare mai reti wi-fi pubbliche o non protette
- Controlla che il sito abbia tutti i dati di contatto
- Usa solo metodi di pagamento sicuri
- Diffida dei prodotti con prezzi fuori mercato





## Money muling

Un money mule è una persona che trasferisce denaro tra conti di pagamento, molto spesso in Paesi diversi, per conto di altri. I money mule vengono reclutati da criminali per riciclare denaro di origine illecita, ricevendo in cambio una commissione.

### COME DIFENDERSI?

- Verifica nei dettagli un'offerta di lavoro prima di accettarla, comprese tutte le informazioni dell'azienda
- Presta attenzione a tutte le offerte che promettono guadagni facili e che spesso usano il web per il contatto
- Comunica i tuoi dati personali solo a chi conosci o a realtà affidabili



## Ghost broking

I ghost broker sono persone o aziende che si fingono broker finanziari per offrire polizze assicurative non valide o inesistenti a prezzi nettamente inferiori rispetto ai broker autorizzati. Di fatto, la vittima paga per un servizio che non esiste.

### COME DIFENDERSI?

- Fai attenzione alle offerte assicurative pervenute tramite web o telefono, in particolare se propongono un costo vantaggioso
- Controlla sul sito dell'IVASS tutte le informazioni dell'intermediario
- Usa solo metodi di pagamento sicuri



## Download pericolosi

I file scaricati da internet sono da considerarsi sempre potenzialmente dannosi.

### COME DIFENDERSI?

- Fai attenzione ad applicazioni, giochi e programmi gratuiti
- Installa e mantieni aggiornato l'antivirus su tutti i tuoi dispositivi
- Non aprire allegati di e-mail ricevute da mittenti sconosciuti
- Non scaricare ed utilizzare app non ufficiali o ottenute tramite siti web non genuini
- Non usare mai reti wi-fi pubbliche o non protette

## RICORDA!

**La tua banca non ti contatterà mai per chiederti username, pin, password o codici autorizzativi.**



## Family emergency

Le persone vittime di family emergency ricevono un messaggio che simula una richiesta di aiuto da un parente in difficoltà che ha bisogno di soldi per risolvere delle controversie (ad esempio: perdita del telefono, incidente etc.).

### COME DIFENDERSI?

- Verifica il numero di telefono
- Non inviare mai denaro o dati di conto e carte
- Chiama il parente ad un numero già in tuo possesso per verificare la situazione



## NFC relay scam

La clonazione delle carte di pagamento della vittima tramite NFC permette di effettuare pagamenti contactless senza il consenso della vittima.

### COME DIFENDERSI?

- Utilizza portafogli schermati RFID/NFC
- Non fidarti di chi ti chiede di scaricare ed utilizzare app non ufficiali
- Attiva l'autenticazione biometrica per i pagamenti contactless e disattiva l'NFC sul telefono quando non utilizzato



## Quishing

Le vittime di quishing inquadrano un QR Code contraffatto, il quale reindirizza verso siti clone che imitano il sito ufficiale per perpetrare un furto di credenziali e altri dati riservati.

### COME DIFENDERSI?

- Scansiona i QR Code solo se hai la certezza che siano affidabili
- Non inserire dati bancari o riservati su siti raggiunti tramite QR Code
- Se hai dubbi, fai tutte le verifiche necessarie

## ESSERE SOCI E CLIENTI CONVIENE

# Un mondo di vantaggi con BCC Felsinea App: dalle supersportive Lamborghini al teatro di qualità

**B**CC Felsinea App è molto più di una app bancaria. Con un design intuitivo e funzionalità avanzate, BCC Felsinea App offre a soci e clienti della banca un accesso diretto a una vasta gamma di vantaggi esclusivi. Qualche esempio?

## Museo Automobili Lamborghini: passione e innovazione in un unico biglietto

Gli amanti delle auto iconiche e dei motori non possono perdersi la convenzione con il Museo Automobili Lamborghini, a cui è possibile accedere con uno sconto del 20% sul biglietto d'ingresso. Inoltre, i soci e clienti BCC Felsinea hanno diritto ad uno sconto aggiuntivo sul tour della fabbrica al termine della visita al museo.

## Il Resto del Carlino: informazione sempre a portata di mano

I soci BCC Felsinea hanno la possibilità di abbonarsi alla versione digitale del Resto del Carlino ad un prezzo bloccato per sempre di 99 euro annuali, garantendosi così un accesso illimitato a tutte le edizioni del quotidiano, con notizie locali, nazionali e internazionali sempre a portata di mano.

## Emilia Romagna Teatro: cultura e spettacolo a prezzi vantaggiosi

Con la Card 6 Ingressi a soli 115 euro, valida in tutti i teatri ERT, i soci e clienti BCC Felsinea possono assistere ad una vasta gamma di spettacoli in città come Bologna

e Modena. Inoltre, sono previsti ingressi ridotti a tutti gli spettacoli nei teatri ERT, tra cui il Teatro Arena del Sole di Bologna e il Teatro Storchi di Modena.



## Vantaggi aggiuntivi con BCC Felsinea App

Oltre alle convenzioni esclusive, BCC Felsinea App offre numerose informazioni utili ai soci e clienti: eventi, iniziative della banca, notizie dal territorio grazie alla collaborazione con le testate BolognaToday e ModenaToday, un podcast di approfondimento sui temi economici e finanziari, e molto molto altro!

# La tua banca sempre con te.

SCONTI ESCLUSIVI | NOTIZIE ED EVENTI | INFO UTILI

Gratis per soci e clienti.  
Scarica ora BCC Felsinea App!



## EDUCAZIONE FINANZIARIA E SOSTEGNO ALLE SCUOLE

# BCC Felsinea incontra studenti e studentesse degli istituti scolastici del territorio

**S**ensibilizzare le giovani generazioni alla gestione responsabile e consapevole del denaro è lo scopo del progetto "GLHF - Good Luck, Have Fun" promosso dalla Federazione delle BCC dell'Emilia-Romagna con il contributo di FondoSviluppo, a cui BCC Felsinea ha aderito per il terzo anno consecutivo. L'iniziativa è stata presentata dalla banca, in occasione del Mese dell'Educazione Finanziaria istituito dal Governo, attraverso due incontri che hanno coinvolto, complessivamente, circa 400 studenti delle classi IV e V di sei scuole superiori del bolognese e del modenese. Il primo incontro si è svolto il 25 novembre a San Lazzaro di Savena, il secondo a Pavullo nel Frignano il 27 novembre.

Durante queste sessioni plenarie, gli esperti di BCC Felsinea hanno esplorato temi fondamentali come la pianificazione finanziaria, la gestione dei risparmi e l'impatto sociale delle scelte economiche. Non sono mancati, poi, approfondimenti cruciali: uno dei temi principali trattati, vista la concomitanza degli incontri con la Giornata contro la violenza sulle donne, è stato la violenza economica, una forma di abuso che mina l'autonomia e la libertà individuale, e che colpisce in modo particolare le donne. In questo contesto, BCC Felsinea ha voluto non solo informare i giovani su come gestire al meglio le proprie risorse economiche, ma anche sensibilizzarli su una problematica spesso invisibile ma di estrema importanza.

## Le novità del progetto GLHF 2025/2026

Dopo le sessioni plenarie di novembre, BCC Felsinea terrà degli incontri direttamente nelle aule delle scuole interessate: una modalità che sostituisce la formazione online delle edizioni precedenti, creando un'esperienza ancora più diretta e coinvolgente.

Al termine, studenti e studentesse saranno invitati a creare dei team di lavoro per partecipare al video contest finale "My Money Story". Obiettivo: raccontare, attraverso brevi video, le loro esperienze e riflessioni legate alla gestione del denaro. I tre migliori elaborati saranno premiati durante il GLHF Fest di febbraio 2026 con buoni studio.

Infine, la grande novità di quest'edizione è l'introduzione di un sostegno concreto alle scuole che aderiscono al progetto: saranno premiate con buoni per l'acquisto di attrezzature didattiche la scuola che si è distinta per il numero di progetti candidati e quella che ha presentato il miglior team.



## CONOSCERE E GESTIRE LE EMOZIONI

### *Incontro con Stefano Rossi: un'opportunità per crescere insieme*

Il 7 ottobre scorso, al cinema The Space di Bologna, BCC Felsinea ha organizzato l'evento "A scuola di emozioni": una serata dedicata ai dipendenti della banca e ai loro familiari e amici che ha visto salire sul palco Stefano Rossi, psicopedagogo, scrittore e divulgatore, uno dei maggiori esperti italiani nella gestione delle emozioni, delle relazioni e della crescita personale. L'incontro è stato ricco di spunti concreti per imparare ad ascoltare, comunicare meglio e affrontare le sfide quotidiane con più equilibrio, nell'ambito familiare così come nel contesto lavorativo. Autore di bestseller come "Lezioni d'amore per un figlio", "Sentimenti malEducati", "Mio figlio è un casino" e "Se non credi in te chi lo farà?", Rossi ha formato più di 800 scuole e oltre 100.000 genitori. Collabora con Sky Tg24, Il Sole 24 Ore, Donna Moderna, Focus Junior e molti altri, ed è seguito da una community di oltre 250.000 persone.



## FOCUS RCA

# Assidrive: la polizza auto di BCC Felsinea

## Cos'è Assidrive?

Assidrive è la polizza auto riservata a tutti i clienti di BCC Felsinea. È pensata per offrire una protezione completa e flessibile, con la comodità della guida libera.

## Cosa significa "guida libera"?

Significa che il veicolo è assicurato indipendentemente da chi lo guida. Una soluzione ideale per famiglie, aziende o chi condivide l'auto con più persone.

## Quali mezzi si possono assicurare con Assidrive?

La polizza permette di assicurare qualsiasi mezzo targato con la Responsabilità Civile Auto (RCA) e di aggiungere le garanzie accessorie ARD per una protezione ancora più completa.

## Quali garanzie auto sono obbligatorie per legge?

In Italia, l'unica garanzia obbligatoria è la Responsabilità Civile Auto (RCA), che copre i danni causati a terzi in caso di incidente. Senza questa copertura non è possibile circolare su strada.

## E le garanzie facoltative?

Le garanzie facoltative servono ad ampliare la protezione del veicolo e del conducente. Tra le più comuni troviamo: furto e incendio, kasko, collisione, eventi naturali e sociopolitici, cristalli, assistenza stradale, tutela legale e infortuni conducente. Queste coperture non sono obbligatorie, ma possono fare la differenza in caso di imprevisti.

## Ci sono vantaggi per i soci BCC Felsinea?

I soci della banca possono usufruire di sconti esclusivi sulle polizze, un'opportunità concreta per risparmiare e proteggere ciò che conta. Per loro è prevista una riduzione del 15% sull'RCA e del 20% su altre garanzie, ad esclusione di assistenza stradale, tutela legale, collisione e animali selvatici.

## Come si può attivare Assidrive?

È sufficiente recarsi in una filiale BCC Felsinea e rivolgersi al consulente assicurativo preposto per ricevere tutte le informazioni utili ed essere supportati nella scelta della soluzione più adatta alle proprie esigenze.

### Offerta assicurativa riservata ai soci BCC Felsinea



#### POLIZZA CASA

sconto

**20%**

(escluse le garanzie catastrofali)



#### POLIZZA AUTO

sconto RCA

**15%**

altre garanzie

**20%**

(escluse assistenza stradale, tutela legale, collisione e animali selvatici)



#### POLIZZA INFORTUNI

sconto

**20%**



#### POLIZZA TCM

Temporanea Caso Morte

sconto

**15%**

per clienti under 48



#### POLIZZA LTC

Perdita autosufficienza

sconto

**10%**

Messaggio pubblicitario con finalità promozionale.  
Prima della sottoscrizione leggere attentamente il set informativo disponibile presso le filiali di BCC Felsinea e sui siti [www.assicura.si](http://www.assicura.si) e [www.assimoco.it](http://www.assimoco.it).



CHIEDILO A FELS

# PMI: scatta l'obbligo di assicurazione contro eventi catastrofici



Tutte le micro, piccole e medie imprese italiane dovranno stipulare una polizza assicurativa contro i danni da eventi catastrofici come terremoti, alluvioni, inondazioni, esondazioni e frane entro il 31 dicembre 2025.

L'obbligo è stato introdotto dalla Legge di Bilancio 2024 (Legge n. 213/2023, art. 1, commi 101 e seguenti) e reso operativo dal Decreto attuativo MEF n. 18/2025, pubblicato in Gazzetta Ufficiale il 27 febbraio 2025.

Inizialmente fissato al 31 marzo 2025 (tramite Decreto Milleproroghe), il termine è stato prorogato dal Consiglio dei Ministri il 28 marzo 2025 con il Decreto legge n. 39/2025, poi convertito nella Legge n. 78/2025. Le nuove scadenze sono quindi state differenziate per dimensione d'impresa:

- Medie imprese: 1° ottobre 2025
- Micro e piccole imprese: 1° gennaio 2026
- Grandi imprese: obbligo dal 31 marzo 2025

Messaggio pubblicitario con finalità promozionale.  
Prima della sottoscrizione leggere attentamente il set informativo disponibile presso le filiali di BCC Felsinea e sui siti [www.assicura.si](http://www.assicura.si) e [www.assimoco.it](http://www.assimoco.it).

## Perché è importante assicurarsi?

In un contesto di crescente instabilità climatica, proteggere la propria impresa non è solo una questione di conformità normativa, ma una scelta di responsabilità.

### Assicurarsi significa:

- Salvaguardare beni e strutture aziendali da danni irreversibili;
- Evitare interruzioni prolungate dell'attività, con impatti economici e occupazionali;
- Accedere a fondi pubblici e ristori, che saranno negati in caso di inadempienza;
- Dimostrare solidità e affidabilità verso clienti, fornitori e partner.

## Un investimento per il futuro

Le PMI rappresentano il cuore pulsante dell'economia italiana. Proteggerle significa difendere posti di lavoro, competenze e territori.

L'assicurazione contro eventi catastrofici è un investimento strategico, che può fare la differenza tra ripresa e chiusura.

In questo contesto, BCC Felsinea offre una copertura specifica, con le sue filiali pronte a fornire un preventivo personalizzato e a rispondere a tutte le domande.



## INVESTIMENTI ETICI

# NEF Ethical Global Trends: sostenibilità, performance e approccio globale

**N**egli ultimi anni, il tema della sostenibilità negli investimenti si è evoluto fino a includere nuove dimensioni valoriali, come la responsabilità sociale, la tutela dei diritti umani e l'esclusione dei settori più controversi. In questo contesto cresce l'interesse per quei fondi che adottano politiche rigorose in materia di armamenti, e che vengono ormai identificati anche come "fondi pacifisti". Il concetto, nato per indicare i fondi che non investono in armi convenzionali, non convenzionali e nucleari, è stato approfondito recentemente da Il Sole 24 Ore, in un'analisi firmata da Vitaliano D'Angerio e pubblicata su Plus24 l'11 ottobre 2025. Tra i prodotti presi in esame, il comparto NEF Ethical Global Trends – parte della Management Company lussemburghese NEAM controllata dal Gruppo Cassa Centrale – è stato identificato come uno dei fondi azionari globali più performanti del quinquennio. Secondo i dati CFS Rating riportati dal quotidiano, il fondo ha registrato un rendimento del +124,76% in cinque anni, posizionandosi nelle primissime posizioni tra i fondi "pacifisti" a livello internazionale. Un risultato significativo, raggiunto in un periodo caratterizzato da forte volatilità macroeconomica e di mercato.

La performance si inserisce in un quadro strategico chiaro: il comparto investe in un portafoglio globale di società selezionate tramite una combinazione di analisi fondamentale e criteri ESG avanzati. La costruzione del portafoglio si basa su un approccio disciplinato e diversificato, con esposizioni bilanciate per Paese, settore e valuta. Nel tempo il comparto ha mantenuto

un orientamento trasversale rispetto agli stili di mercato, con particolare attenzione alla sostenibilità dei modelli di business e alla qualità dei fondamentali aziendali. Il Sole 24 Ore, nella sua analisi, ha evidenziato come i fondi con restrizioni sugli armamenti abbiano spesso ottenuto rendimenti superiori alla media dei fondi tradizionali negli ultimi anni. Questa osservazione trova riscontro anche nelle finalità del comparto NEF, che sottolineano l'importanza crescente dei fattori di sostenibilità, governance e "peace responsibility" nel determinare la resilienza e la competitività delle aziende a livello globale.

Il risultato ottenuto da NEF Ethical Global Trends si inserisce in un percorso più ampio che vede il Gruppo Cassa Centrale impegnato nella promozione di soluzioni di investimento attente ai valori cooperativi, alla responsabilità sociale e alla trasparenza. La struttura multicomparto del fondo NEF – con patrimoni separati per ciascun fondo e processi di gestione specializzati – consente di mantenere un elevato livello di controllo, efficienza operativa e chiarezza strategica, offrendo ai clienti strumenti che uniscono rigore, qualità e consapevolezza etica.

I buoni rendimenti ottenuti – come evidenziato dalla ricerca – rappresentano un'ulteriore conferma della validità del percorso intrapreso e del ruolo crescente che la sostenibilità, declinata anche attraverso scelte valoriali come l'esclusione degli armamenti, sta assumendo nell'industria del risparmio gestito.

## BCC Felsinea premiata per il buon collocamento del fondo NEF Ethical Target 2029

Anche quest'anno BCC Felsinea ha partecipato all'appuntamento promosso dal Gruppo Cassa Centrale dedicato al mondo del risparmio gestito e della bancassicurazione. Un'occasione per riflettere sul futuro della consulenza, sempre più vicina alle esigenze reali delle persone, capace di coniugare relazione e innovazione in un modello phygital. Nel corso del meeting, BCC Felsinea è stata premiata per i risultati ottenuti nel collocamento del fondo NEF Ethical Target 2029: riconoscimento che valorizza l'impegno della banca nel promuovere soluzioni di investimento responsabili, ispirate a criteri ESG e orientate alla sostenibilità di lungo periodo.



## INVESTIRE IN BASE AI BISOGNI INDIVIDUALI

# La consulenza finanziaria evoluta che mette al centro la persona

In un contesto finanziario sempre più complesso, la consulenza patrimoniale evoluta si sta affermando come una soluzione in grado di rispondere in modo più completo e umano alle esigenze individuali. Non si tratta solo di scegliere gli strumenti giusti per investire, ma di costruire un percorso che metta al centro la persona, le sue necessità e i suoi obiettivi. In questo contesto, BCC Felsinea ha adottato un metodo di consulenza pensato per rispondere alle diverse esigenze

dei propri clienti, con un'attenzione costante alla loro unicità. La consulenza evoluta si distingue proprio per questo: un approccio su misura, che non si limita a consigliare prodotti finanziari, ma che considera l'intero panorama della vita finanziaria. Dalla protezione del patrimonio alla pianificazione della pensione, dalla gestione fiscale al passaggio generazionale, ogni aspetto viene analizzato per creare una soluzione che si adatti perfettamente al singolo cliente.



### Un percorso che cresce con il cliente

Ciò che rende unica questa tipologia di consulenza è la sua capacità di evolversi nel tempo. Man mano che cambiano le priorità - come la crescita professionale, la protezione della famiglia o la pianificazione successoria - anche le soluzioni proposte vengono adattate, mantenendo sempre un focus sulla visione personale del cliente. È un approccio dinamico, che si modella in base all'evoluzione della vita e degli obiettivi del cliente.

### Competenza e trasparenza

La consulenza evoluta non si limita alla selezione di prodotti finanziari, ma integra competenze trasversali e strumenti avanzati per garantire soluzioni davvero personalizzate. Un altro elemento distintivo è la trasparenza: i costi sono chiari e sostenibili, senza sorprese, così che il cliente possa affrontare con serenità le scelte che riguardano il proprio patrimonio.

### Una scelta di lungo periodo

Chi sceglie questo tipo di consulenza tende ad avere una visione a lungo termine, cercando soluzioni che

vadano oltre il breve periodo. Un approccio che sta diventando sempre più popolare, in particolare tra chi possiede patrimoni importanti e cerca soluzioni che vadano incontro a specifiche esigenze e obiettivi personali.

### Vuoi saperne di più?

I consulenti specializzati BCC Felsinea sono a disposizione presso le filiali della banca per studiare un percorso evoluto e su misura, capace di ottimizzare il patrimonio e affrontare le sfide finanziarie, per una gestione consapevole e orientata al futuro.

Messaggio pubblicitario con finalità promozionale. Non costituisce offerta o sollecitazione a investire né raccomandazione di investimento. "Consulenza Valore" è la nuova modalità di prestazione del servizio di consulenza in materia di investimenti offerta dalla Capogruppo e dalle Banche Affiliate aderenti. Il Servizio è subordinato alla sussistenza di taluni requisiti patrimoniali e presupposti documentali oltre che alla valutazione di adeguatezza delle operazioni raccomandate. Per conoscere i requisiti di accesso al Servizio e avere dettagli circa caratteristiche, condizioni economiche e rischi anche indirettamente correlati al medesimo si invita a consultare l'informativa precontrattuale e le condizioni contrattuali complete a disposizione presso la sede di Cassa Centrale e gli sportelli delle Banche Affiliate aderenti. Pertanto, le informazioni sui costi e i rischi specifici dei prodotti raccomandabili nell'ambito del Servizio sono riportate nei documenti informativi precontrattuali connessi (quale ad esempio il KID) nonché reperibili in filiale o sul sito delle Banche Aderenti, dove risultano altresì consultabili maggiori informazioni in ordine alle tematiche di sostenibilità.

## CALENDARIO BCC

# Innovazione e crescita al centro della visione BCC Felsinea

## TECNOLOGIA E FINANZA

## L'intelligenza artificiale applicata agli investimenti

Il 20 novembre scorso, insieme al Gruppo Cassa Centrale e BlackRock, BCC Felsinea ha organizzato un evento per esplorare le nuove frontiere della



consulenza finanziaria e assicurativa nell'era dell'intelligenza artificiale. Il tema della serata, "Una consulenza sempre più intelligente", ha messo in luce come l'IA stia rivoluzionando la capacità delle banche di comprendere i mercati e di offrire soluzioni sempre più personalizzate, proattive e mirate per i clienti. Ma l'intelligenza artificiale, seppur potente, non può sostituire l'uomo. Come ha ricordato il relatore d'eccezione, il robot Pepper, la vera innovazione sta nella sinergia tra tecnologia ed esperienza umana. È un "lavoro di gruppo", dove l'IA potenzia il lavoro dei consulenti, senza mai sostituirli.

## LAVORO

## BCC Felsinea incontra i giovani talenti del territorio

A ottobre e novembre, BCC Felsinea ha confermato la propria attenzione verso i giovani talenti del territorio partecipando a due importanti eventi: le Giornate del Lavoro di San Lazzaro di Savena e l'iniziativa organizzata da Randstad in collaborazione con il Dipartimento di Scienze Economiche dell'Università di Bologna dal titolo "Al lavoro per il futuro". Entrambe gli eventi sono stati un'occasione per incontrare

candidati e candidate, raccontare la realtà di BCC Felsinea e condividere le opportunità professionali all'interno della banca.

Un modo per rafforzare il legame con il territorio e incontrare giovani motivati, pronti a intraprendere un percorso di crescita professionale in un ambiente solido, dinamico e orientato alla sostenibilità.



## IMPRESE

## Vicinanza e sostegno al tessuto produttivo locale

BCC Felsinea continua a dimostrare il suo impegno per la crescita delle imprese e lo sviluppo del territorio, partecipando a eventi di rilevanza come il Premio Paolo Mascagni 2025 e Farete 2025. Il 19 novembre, la banca ha ricevuto una targa come riconoscimento per aver aderito al Premio Mascagni, istituito da Confindustria Emilia Area Centro per celebrare le imprese che, nonostante le difficoltà, continuano a crescere e a investire in innovazione, contribuendo allo sviluppo del territorio. A settembre, invece, la banca ha partecipato anche a Farete, il grande evento di networking organizzato da Confindustria Emilia, dove ha avuto



l'opportunità di presentare i propri servizi dedicati al mondo produttivo, confermando il suo ruolo di partner strategico per le imprese locali.

## MOMENTI DI CONVIVIALITÀ TARGATI BCC FELSINEA

## Un'onda di comunità e sorrisi

A fine settembre, Lizzano in Belvedere ha accolto la Festa dei Soci e delle Socie BCC Felsinea dell'Alto Reno, un evento che ha celebrato l'autenticità dei legami tra la banca e il territorio. Una giornata di allegria, partecipazione e condivisione, che ha visto soci e socie impegnarsi in tornei, escursioni e numerosi momenti di socialità. Un'occasione unica per rinnovare il valore della cooperazione. La giornata si è poi conclusa con una cena conviviale e con il brillante spettacolo di Gene Gnocchi.



A fine novembre, si è svolta la Festa di Natale del Comitato Soci BCC Felsinea di Monterenzio e Monighidoro. Il pomeriggio è iniziato con una messa in memoria delle socie e dei soci defunti, poi, al Teatro Lazzari di Monterenzio, i partecipanti hanno potuto assistere al concerto natalizio del Coro Stelutis di Bologna. La serata si è conclusa con un buffet augurale, un momento di allegria e condivisione che ha chiuso un altro capitolo di iniziative che rafforzano il legame tra BCC Felsinea e la comunità.



## Torna in pista in serenità.

Sapevi che per accedere alle piste devi essere assicurato per la responsabilità civile verso terzi?

Scopri come proteggerti al meglio in caso di imprevisti con i prodotti **BANCASSICURA**



**BCC FELSINEA**  
CREDITO COOPERATIVO ITALIANO

[www.bccfelsinea.it](http://www.bccfelsinea.it)



## FORUM GIOVANI SOCI E SOCIE BCC

# Il dialogo tra generazioni è alla base dell'innovazione



Dal 21 al 23 novembre si è svolto a Trento il 15° Forum Nazionale dei Giovani Soci e delle Giovane Socie delle BCC, con la partecipazione anche di una rappresentanza di BCC Felsinea. Il tema dell'edizione 2025, "CambiaMENTI che uniscono: un ponte tra generazioni", ha posto l'attenzione sull'importanza di favorire il dialogo tra tradizione e innovazione all'interno del Credito Cooperativo, stimolando l'interesse e la partecipazione dei giovani alle attività delle BCC. Tra i relatori, la professoressa Elsa Fornero, che ha approfondito il tema dell'intergenerazionalità da un punto di vista economico, politico e previdenziale, offrendo spunti per comprendere meglio le dinamiche tra generazioni nel mondo del lavoro e della coope-

razione. L'edizione di quest'anno ha inoltre coinciso con il 130° anniversario della Federazione Trentina della Cooperazione, occasione che ha permesso ai partecipanti di conoscere da vicino l'esperienza cooperativa provinciale e il suo ruolo centrale nell'economia locale.

Come di consueto, il Forum ha alternato momenti formativi, esperienziali e di confronto con spazi dedicati anche allo svago: una visita al MUSE, il Museo delle Scienze progettato da Renzo Piano, ha permesso di esplorare sei piani espositivi dedicati alla natura, alla montagna, alla tecnologia e alla sostenibilità, unendo apprendimento e divertimento in una cornice stimolante con exhibit interattivi e installazioni multimediali.



## Race for the Cure

**21 SETTEMBRE 2025**

Anche quest'anno BCC Felsinea ha sostenuto la Race for the Cure Bologna e ha partecipato alla manifestazione con una propria squadra, a cui si sono iscritti numerosi giovani soci della banca. La Race for the Cure è la più grande manifestazione per il contrasto ai tumori del seno in Italia e nel mondo. Grazie alle donazioni raccolte, Komen Italia finanzia diverse attività, fra cui: prevenzione gratuita, progetti di sostegno per le donne con tumore del seno, premi di studio per giovani ricercatori.



## Riempi il piatto vuoto

**11 OTTOBRE 2025**

In occasione della Giornata Mondiale dell'Alimentazione, l'11 ottobre Piazza Maggiore a Bologna si è ricoperta ancora una volta di migliaia di piatti vuoti per sensibilizzare sulla fame nel mondo. I piatti sono stati riempiti con prodotti alimentari donati da tutti coloro che hanno scelto di sostenere questa importante causa, fra cui BCC Felsinea, che ha trasportato in piazza, grazie ad alcuni giovani soci della banca, tre carrelli colmi di spesa. Il cibo raccolto è stato consegnato alle mense solidali di Bologna.



# BORSA DI STUDIO

## BCC FELSINEA

in memoria di Stefano Berti

# 2025/2026



### A CHI SI RIVOLGE

La Borsa di Studio è riservata a **soci e socie under 30 e a figli/e under 30 di soci e socie** che conseguiranno il **diploma di Scuola Media Superiore, di Laurea o di Laurea Magistrale nel corso dell'anno 2025 a pieni voti** (rispettivamente 100/100 e 110/110).

### IL FONDO

BCC Felsinea mette a disposizione un **fondo di 30.000 euro** per l'assegnazione delle Borse di Studio, come di seguito indicato:

- Borsa di Studio Scuola Media Superiore: 300 euro \*
- Borsa di Studio Laurea: 500 euro \*
- Borsa di Studio Laurea Magistrale: 800 euro \*

(\*) Comprensivi del controvalore di una azione BCC Felsinea.

### GRADUATORIA

Per la graduatoria si terrà conto, nell'ordine, di:

- Riconoscimento della lode
- Indirizzo di studi di carattere economico, tecnico o scientifico

**Presentazione domande entro il 31 gennaio 2026**

**RICHIEDILA ORA**  
**INQUADRA**  
**IL QR CODE**



## APPENNINO MODENESE

# Borghi, leggende e curiosità del Frignano

## Il paese di Montebonello

Una visita a Montebonello è come un viaggio nel tempo attraverso la storia religiosa e politica della comunità del Frignano, tra Medioevo ed epoca moderna. Posto su un colle nella vallata racchiusa dai torrenti Cogorno e Rossenna, il paese di Montebonello si sviluppa attorno alla piazza, mantenendo l'aspetto e la struttura delle sue origini medievali. Sul lato più scosceso del colle, a guardia del borgo, si innalza la possente torre, costruita su uno sperone di roccia, mentre sulla piazza si affaccia la chiesa del paese. Orientata secondo gli antichi canoni liturgici con l'altare maggiore rivolto verso oriente, sul lato meridionale, costruito con la tecnica dell'opus quadratum tipica della Roma Antica, sono posti i portali d'ingresso: uno in stile romanico, l'altro gotico. Sull'arco del portale centrale è scolpita la data 1446, cui risale forse la sua apertura. Entrando per lo stretto portale romanico, a destra, è possibile notare un Nodo di Salomone scolpito nel sottarco, simbolo che nel Medioevo si usava porre sulle soglie degli edifici religiosi a segnare il confine fra spazio sacro e profano. La chiesa di Montebonello è dedicata alla Natività di Maria, come testimonia il ciclo di affreschi conservato al suo interno,



che raffigura le storie dell'infanzia della Beata Vergine. Nelle vicinanze del paese di Montebonello, vale la pena visitare la località dei Baldaccini, nota per l'oratorio dedicato all'Assunzione di Maria e per un quadro raffigurante i santi Rocco e Sebastiano, invocati contro la peste: il piccolo santuario fu infatti costruito nel luogo in cui la terribile epidemia si fermò ai confini tra Montebonello e Coscogno.

## La pieve di Renno

Voluta dai Montecuccoli, feudatari che dominarono a lungo il territorio del Frignano, la chiesa di Renno fu costruita nella prima metà del XII secolo e nel 1157 le fu definitivamente attribuito il titolo di pieve, divenendo il centro religioso più importante della montagna modenese. In origine, la chiesa rispecchiava la severa struttura romanica tipica delle pievi di montagna, ma nel corso del tempo subì diversi cambiamenti: nel Cinquecento vennero aperte le cappelle laterali (una a destra per la sepoltura del conte Cesare Montecuccoli morto nel 1506; l'altra a sinistra dedicata alla Madonna del Rosario) e, dopo un'epidemia di peste, fu eretto l'altare di san Rocco. Alcuni elementi di particolare rilievo artistico decorano l'interno. All'ingresso, ad esempio, si trova sulla destra un'acquasantiera di marmo rosso, che secondo la tradizione popolare sarebbe stata donata dalla contessa Anna Bigi in ricordo del battesimo del figlio Raimondo Montecuccoli. A poca distanza da Renno, è possibile visitare L'Amola o Lamola: una piccola e suggestiva borgata lungo la via che dalla pieve



di Renno conduceva a Brusiano, collegandosi con la strada Modena-Pistoia. Qui, una abbondante sorgente d'acqua veniva di frequente utilizzata dalle popolazioni della zona per abbeverare il bestiame. Il toponimo significa appunto luogo basso, ricco d'acqua.

## La leggenda del Ponte d'Ercole



Un agricoltore del posto, messer Polo, aveva la casa e il podere divisi da un torrente che, quando si ingrossava a causa delle piogge, lo costringeva a fare un lungo giro per raggiungere i suoi terreni. E ogni volta, messer Polo bestemmiava. Un giorno impreccò così tanto che gli si parò davanti il Diavolo in persona, che gli promise, in cambio della sua anima, di costruirgli un ponte. Polo accettò e così il Diavolo iniziò a forgiare il ponte nella pietra. Una notte, nel tragitto per trasportarlo sui terreni di Polo, il Diavolo venne affascinato da un gruppo di streghe danzanti nel bosco attorno a un falò, tanto che si fermò a guardarle finché un gallo cantò, annunciando l'arrivo dell'alba. Il Diavolo, che temeva la luce del giorno, fuggì precipitosamente, abbandonando il ponte dove possiamo ammirarlo ancora oggi.

## Curiosità: l'orso del Frignano



I toponimi di diverse borgate e località del Frignano (Montorso, Pianorso, Montorsello, Montorsino...) ricordano il tempo in cui in questi luoghi viveva l'orso bruno. Come riportato da L. Picaglia in alcuni Atti della Società dei Naturalisti di Modena, "per primo avvertirò come fin dal 1451 fosse fatto obbligo a quei di Soraggio di mandare ogni anno a Modena un Orso vivo in compenso della cessione dei pascoli e dei boschi di Montecipolla". E ancora: "Nel XIV secolo l'Orso nel territorio del comune di Barga era così frequente che vendevassi pubblicamente la sua carne; anzi tale macellazione era incoraggiata dall'autorità". Picaglia riporta infine che l'ultimo orso ucciso nel Frignano risale al 1679.

## Il Ponte d'Ercole (o Ponte del Diavolo)

Il Ponte d'Ercole è un monolite di arenaria lungo 33 metri immerso nel bosco, al confine tra i comuni di Pavullo nel Frignano, Polinago e Lama Mocogno.

L'area circostante il Ponte d'Ercole è stata molto frequentata nei secoli, come dimostrano le numerose testimonianze di interesse archeologico rinvenute in questo luogo, databili dall'età protostorica all'epoca medievale: dai frammenti ceramici ed oggetti di ornamento di epoca villanoviana, agli utensili liguri, come una punta di lancia ritualmente piegata che caratterizza i depositi funerari e votivi del popolo dei Liguri, fino ai reperti romani, fra cui monete, resti murari e tessere di mosaico. Reperti che fanno ipotizzare l'esistenza, in età romana, di una complessa area culturale attorno al Ponte d'Ercole, in parte confermata dal ritrovamento di tracciati stradali. Il sito è stato frequentato anche in età medievale e moderna, come dimostra la scoperta di una sepoltura e di numerose medagliette devozionali databili dal XVII al XIX secolo.





## LA STORIA DEL NOSTRO ALPINISMO

## Il CAI Bologna compie 150 anni

● 1875

Due appassionati alpinisti bolognesi, il marchese Francesco Carega di Muricce e l'avvocato Francesco Parenti, lanciano fra pochi amici l'idea di raccogliere in una sezione locale i simpatizzanti e gli entusiasti della montagna di Bologna. Ben presto l'iniziativa si diffonde fra gli interessati e il 1° marzo 1875 viene costituita la sezione bolognese del CAI. La gita inaugurale si tiene il 30 maggio al Monte delle Formiche. Nei primi anni di vita, gli interessi degli alpinisti bolognesi sono soprattutto scientifici: la sezione collabora alla costruzione di stazioni meteorologiche e osservatori sulle vette appenniniche, come quello sul monte Cimone.

● 1878

Per iniziativa della consorella di Firenze, la sezione di Bologna collabora alla costruzione del primo rifugio al Lago Scaffaiolo, che è anche il primo rifugio dell'Appennino toscano-emiliano.

● 1887

L'interesse degli alpinisti bolognesi si estende ben presto anche alle Alpi: nel 1887 due cordate capitanate dall'avvocato Pigozzi e dal conte Armandi ritrovano per prime la via al Cervino dal versante italiano, rimasta interrotta da una frana, mentre il professor Carlo Restelli compie la prima traversata invernale del crinale appenninico dal Corno alle Scale al Cimone e l'avvocato Raffaello Marcovigi apre una nuova via all'Antelao, sulle Dolomiti.



Fine Ottocento, ascensione al Corno Grande  
(foto Alessandro Cassarini)

● 1896

Giosuè Carducci diventa socio del CAI Bologna.

● 1902

La sezione bolognese ricostruisce il rifugio al Lago Scaffaiolo, distrutto dalle intemperie e dal vandalismo, e lo intitola a Luigi di Savoia Duca degli Abruzzi.



1902, inaugurazione del rifugio Duca degli Abruzzi

● 1932

Il Gruppo Speleologico del CAI Bologna viene fondato poco dopo la scoperta della grotta della Spipola, avvenuta il 7 novembre 1932 a San Lazzaro di Savena per opera di Luigi Fantini, appassionato ricercatore autodidatta che si è occupato non solo di speleologia, ma anche della storia e della paleontologia del nostro Appennino.

● 1946

Nel dopoguerra la sezione bolognese del CAI acquista un piccolo rifugio in Dolomiti, nel gruppo del Sella, al Pisciadù, che viene intitolato alla memoria del conte Franco Cavazza, socio del CAI caduto nel 1941 in Albania.

● 1960

Il 9 e 10 luglio si inaugura con un raduno e una festa al rifugio Pisciadù la nuova via ferrata "Brigata Tridentina". La salita al rifugio si arricchisce così di una via ferrata di grande prestigio.

## 1963

Il socio Mario Fantin partecipa - come scalatore, fotografo e cineoperatore - alla spedizione denominata "Felsinea" alle più alte cime del Messico.



Mario Fantin

## 1964

Viene costituito nell'ambito della sezione il Gruppo Roccia.

## 1972

Inizia l'organizzazione della spedizione alpinistica extra-europea "Città di Bologna". Obiettivo: portare nel luglio 1973 alpinisti bolognesi nelle propaggini himalaiane della valle dello Jurm, alla conquista di cime inviolate di oltre 6.000 metri.

## 1975

Il CAI Bologna compie 100 anni. Una manifestazione di punta delle celebrazioni è la spedizione "Città di Bologna" nel gruppo del Kata-paltang Kung, in Karakorum (Pakistan), che porta all'intitolazione di "Cima del Centenario" ad una vetta di 5350 metri. Il 30 novembre di quell'anno vengono anche messe a dimora le prime piantine del Bosco del Centenario, nel Parco dei Prati di Mugnano, in provincia di Bologna.

## 1977

Il Gruppo Speleologico Bolognese conquista il primato italiano di profondità, con i -935 metri raggiunti nell'Antro del Corchia nelle Alpi Apuane.

## 1978

Il 12 ottobre scompare Luigi Fantini, figura carismatica della speleologia bolognese.

## 1979

Si costituisce la sottosezione Alto Appennino Bolognese con sede a Porretta Terme (poi divenuta autonoma nel 1995).

## 1980

Si costituiscono la sottosezione di Loiano e quella Val Brasimone, con sede a Castiglione dei Pepoli. Sempre nel 1980 scompare Mario Fantin, alpinista, esploratore, fotografo e cineoperatore socio della sezione bolognese. Verso la metà degli anni '80 inizia invece la collaborazione fra il CAI Bologna e un giovane alpinista ed esploratore ecologista, Marco Clerici, che compie numerose spedizioni nell'Himalaia, dando vita al programma "Bologna in quota", che porta a due spedizioni ecologiche extra-europee: Perù (Huayhuash) nel 1988 e Amazzonia nel 1989.

## 1981

La sezione bolognese del CAI viene intitolata a Mario Fantin.

## 1993

Nasce la collaborazione fra CAI Bologna, Provincia di Bologna e Ferrovie dello Stato per dare vita al programma "Treno Trekking". Obiettivo: organizzare escursioni sulle montagne appenniniche raggiungendole con i treni della linea Porrettana.

## 2025

Il CAI Bologna compie 150 anni.



## APPENNINO BOLOGNESE

# Quarto anno consecutivo senza aumenti di prezzi al Corno alle Scale

**L**a società di gestione degli impianti del comprensorio del Corno alle Scale ha deciso di mantenere invariati i prezzi degli abbonamenti stagionali anche per la stagione invernale 2025/2026. Per tutti gli altri biglietti (giornalieri, festivi e plurigiornalieri) è previsto invece un piccolo ritocco di un euro. Una scelta non scontata quella assunta dalla società bolognese guidata da Flavio Roda, presidente della FISL, e da Marco Palmieri, fondatore e AD di Piquadro, sicuramente in controtendenza rispetto al quadro nazionale, le cui motivazioni vanno ricercate nelle ragioni che determinarono, alcuni anni orsono, la nascita della società stessa. "Abbiamo sempre creduto che la stazione di sci debba essere al servizio dell'intero territorio, per questo, in un momento di difficoltà per molti, la Corno alle Scale Srl ha deliberato di non aumentare i prezzi facendosi carico direttamente dei maggiori oneri di gestione - spiegano i responsabili della società. - Ricordiamo, infatti, che grazie alla stazione di sci vivono oltre un centinaio di famiglie, per questo l'obiettivo che ci siamo dati fin dall'inizio è stato quello di mettere al centro della nostra attività e di tutte le nostre scelte il sostegno e lo sviluppo del territorio". Con questa decisione il Corno alle Scale si conferma così una fra le stazioni più convenienti d'Italia, pur garantendo



do un servizio di qualità in linea con le migliori stazioni alpine. Convenienza ma non solo: tante le novità della stagione invernale 2025/2026, fra le quali l'inaugurazione della nuova seggiovia biposto Cavone-Rocce e l'ammodernamento dell'impianto di innevamento sulle piste Tomba Due e Corno Alto, che consentirà di garantire, anche in condizioni di poca neve, la perfetta sciabilità della parte più alta della stazione. Sono invece in fase avanzata da parte del Comune di Lizzano in Belvedere, titolare del finanziamento, i lavori di costruzione della nuova seggiovia Polla-Lago Scaffaiolo.

## SVILUPPO DELL'APPENNINO

## Bandi GAL: alta partecipazione e altri 900mila euro in arrivo

**P**rosegue il programma di sostegno allo sviluppo dell'Appennino bolognese attraverso i bandi promossi dal GAL. Nel 2025 sono già stati pubblicati tre bandi, dedicati rispettivamente alla qualificazione delle aziende extragricole, alla valorizzazione delle infrastrutture ricreative e al miglioramento della viabilità vicinale. Il primo bando è attualmente in fase di istruttoria e ha registrato un grande successo in termini di partecipazione: il numero elevato di domande conferma la forte volontà delle comunità locali di investire nel territorio. "È imminente la pubblicazione di altri due bandi - afferma il Presidente del GAL Appennino Bolognese Daniele Ruscigno - dedicati questa volta alle aziende agricole, per la valorizzazione dei castagneti da frutto e per la prevenzione del dissesto idrogeologico, fondamentale per garantire il radicamento territoriale delle

attività. Parliamo di circa altri 900.000 euro a disposizione delle nostre comunità".

Il primo bando rappresenta un sostegno concreto non solo alla filiera della castanicoltura, ma anche alla tutela e alla conservazione del paesaggio rurale.

Il secondo è invece indispensabile perché le attività di prevenzione del dissesto idrogeologico in ambito agricolo consentono di presidiare in modo efficace il territorio collinare e montano, mantenendone la produttività e aumentando la capacità di risposta agli eventi climatici sempre più impattanti, in particolare, sulle aree più fragili.

Rimane poi attivo l'accordo con BCC Felsinea per agevolare l'accesso al credito ai beneficiari dei bandi del GAL Appennino Bolognese.



54°  
ANNO

DOMENICA 18 GENNAIO

# GALAVERNA 2026

## PIANORO

Percorsi:

10 km  
16 km  
20 km

**NEW!**  
**GALAVERNA**  
**JUNIOR**  
3.5 km



INFO: 3387512138

ViviPianoro

vivi\_pianoro

[WWW.VIVIPIANORO.IT](http://WWW.VIVIPIANORO.IT)

Main Sponsor:



UISP  
sportpertutti  
Comitato di Bologna  
Atletica Leggera



villa  
GIULIA



GANS  
Ristorazione collettiva



## BOLOGNA

**“Che classe!”, concorso per sensibilizzare sulla donazione di sangue**

BCC Felsinea sostiene il concorso “Che classe!” di FIDAS Bologna, progetto per sensibilizzare i giovani bolognesi tra i 14 e i 25 anni sul valore della donazione di sangue. Il concorso prevede la realizzazione di elaborati creativi ed originali (video, immagini o altri formati), che dovranno essere consegnati entro il 31 maggio 2026. I vincitori del concorso riceveranno premi sotto forma di buoni Amazon. Inoltre, è prevista una sezione speciale per le scuole: quella che coinvolgerà il maggior numero di studenti sarà supportata nello sviluppo di progetti didattici. Maggiori informazioni sul sito di FIDAS Bologna.



## BOLOGNA

**Giro dell'Emilia Donne 2025: il talento femminile che fa strada**

“Quando una banca decide di sostenere un'iniziativa, lo fa – o dovrebbe farlo – non solo per visibilità, ma perché riconosce in quell'evento una sintonia profonda con i propri valori”, ha detto il Presidente di BCC Felsinea Andrea Rizzoli parlando del Giro dell'Emilia Donne, manifestazione sportiva di cui la banca è stata main sponsor per il secondo anno. Un evento che non solo attraversa i territori in cui la banca ha preso forma e continua ad operare, ma anche un'occasione per testimoniare un'idea di sviluppo che mette al centro le persone, le loro capacità, i loro sogni. Al di là di qualsiasi etichetta o distinzione.



## MONTERENZIO

**Inaugurata la palestra rinnovata**

A Monterenzio, lo scorso 26 ottobre, si è tenuta l'inaugurazione del nuovo parquet della palestra “L. Menestrina”, realizzato grazie al generoso contributo di BCC Felsinea. Un progetto che ha consentito di restituire alla cittadinanza uno spazio sportivo e di aggregazione, completamente rinnovato nell'ottica di renderlo più sicuro e funzionale.



## BOLOGNA

**Il grande presepio di Via Parisio**

Nel giardino di Via Parisio 50 torna fino al 31 gennaio il presepio di Piera Cavazza, con una nuova scenografia dominata dalla neve. Un ruscello di 3 metri e una grande cascata accolgono i visitatori, che possono ammirare anche la raffigurazione del mercato della Piazzola nella vecchia sede di Piazza del Nettuno. Visite: tutti i giorni ore 11-13 e 16-19.





## CASTENASO

**Nuoto artistico: bronzo per la No Way ai Campionati Italiani UISP**

A fronte di 63 partecipanti, la No Way di Castenaso ha conquistato il terzo posto ai Campionati Italiani UISP che si sono svolti a Pescara dal 31 maggio al 2 giugno. Un traguardo che, per la squadra sponsorizzata da BCC Felsinea, è stato anche la conferma dei risultati ottenuti nel Circuito Regionale UISP, dove per la terza stagione consecutiva ha concluso con il primo posto tra le società dell'Emilia-Romagna: "Non vedevamo l'ora che arrivasse questo momento, il frutto di tanto lavoro a fianco di atleti e famiglie", ha esultato il team di allenatrici capitanate da Gemma Ruzza e Letizia Zanna.



## ALTO RENO TERME

**Basket: Trofeo Madonna del Ponte intitolato a Gherardo Nesti**

Da venerdì 12 a domenica 14 settembre si è svolta a Porretta Terme e Lizzano in Belvedere la 3ª edizione del Trofeo Madonna del Ponte U15, che ha visto trionfare l'Emilia-Romagna. Otto le selezioni regionali classe 2011 che hanno partecipato alla manifestazione: Emilia-Romagna, Friuli Venezia Giulia, Lazio, Lombardia, Marche, Puglia, Toscana e Veneto. Quest'anno il Trofeo è stato intitolato all'avvocato Gherardo Nesti, già consigliere di BCC Felsinea scomparso lo scorso anno. Parallelamente al Torneo, si sono svolti alcuni eventi collaterali, come la conferenza sul bullismo nello sport.



## BUDRIO

**Un convegno su vizi e virtù del grano**

Anche quest'anno BCC Felsinea, nell'ambito di Agribu, il Festival dell'Autunno Agricolo Budriese, ha organizzato una serata per gli agricoltori. In programma, il convegno "Si fa presto a dire grano: vizi e virtù del principe dei cereali" tenuto da Andrea Villani di Greit Analytical Laboratories, laboratorio d'analisi di eccellenza per il settore agroalimentare.



## BOLOGNA

**Savena Day 2025: una comunità che cresce insieme**

A ottobre si è svolto il Savena Day, la festa di apertura della stagione sportiva del Savena Volley, squadra sponsorizzata da BCC Felsinea. L'evento è stato l'occasione per celebrare i risultati della stagione passata, premiare i protagonisti del Torneo di Primavera, presentare le squadre e dare lettura del Patto Educativo che guida la società sportiva.



## CROWDFUNDING EFFICACE

## Community Funding: un progetto di successo, che si rinnova per una nuova edizione

L'edizione 2024/2025 di "Community Funding: il crowdfunding di prossimità", l'iniziativa di BCC Felsinea in collaborazione con Ginger Crowdfunding, si sta concludendo con risultati straordinari, segnando il successo di una proposta che ha preso piede nella comunità. Dopo una prima edizione di grande impatto, è già in programma una nuova edizione per il 2025/2026, per continuare a supportare e valorizzare il terzo settore locale.

### Un percorso di crescita per gli ETS del territorio

L'obiettivo di questa iniziativa è stato chiaro fin dall'inizio: offrire agli enti del terzo settore (ETS) del Bolognese e del Modenese un percorso formativo per sviluppare competenze nella progettazione di campagne di crowdfunding. Il progetto si è articolato in una serie di attività pratiche e formative, che hanno permesso agli ETS di apprendere come strutturare raccolte fondi online in grado di generare un impatto concreto sul territorio.

Il percorso ha avuto inizio con un incontro di presentazione a novembre 2024, a cui hanno partecipato una cinquantina di associazioni, seguito da tre workshop online tenuti dagli esperti di Ginger Crowdfunding a gennaio 2025. Al termine del ciclo formativo, che ha coinvolto 20 associazioni, ognuna di loro ha presentato il proprio progetto di crowdfunding, che è stato valutato in base all'impatto potenziale per la comunità. Tra questi, 13 sono stati selezionati per diventare vere e proprie campagne di raccolta fondi sulla piattaforma Ideaginger.it.

### Numeri da record: oltre 128.000 euro raccolti

I risultati parlano chiaro. Grazie all'iniziativa, i progetti delle associazioni selezionate hanno raccolto complessivamente oltre 128.000 euro tramite il crowdfunding, coinvolgendo quasi 1.200 donatori. Inoltre, il tasso di successo delle campagne è stato del 100% e per ogni euro donato dalla banca tramite il crowdfunding se ne sono generati oltre 4.

Ma l'impatto di "Community Funding" non si ferma ai numeri. Il progetto ha prodotto un valore significativo in termini di coesione sociale, con campagne che hanno sostenuto una vasta gamma di iniziative: dalla valorizzazione culturale e turistica alla promozione dell'inclusione sociale, fino al miglioramento di spazi sportivi e alla tutela della disabilità.



### Il sostegno concreto di BCC Felsinea

Il ruolo di BCC Felsinea è stato determinante. La banca ha sostenuto in modo concreto gli enti del terzo settore finanziando interamente il corso formativo e coprendo la quota associativa per la pubblicazione delle campagne sulla piattaforma Ideaginger.it. Inoltre, per ogni raccolta fondi che ha raggiunto il successo, BCC Felsinea ha garantito un cofinanziamento, amplificando ulteriormente l'efficacia delle iniziative.

### Verso la seconda edizione

La grande partecipazione e i risultati ottenuti hanno confermato il valore del progetto "Community Funding", che ha dimostrato non solo di generare risorse economiche, ma di rinforzare anche il legame tra comunità, realtà sociali e donatori, creando un circuito virtuoso che contribuisce alla costruzione di una società più coesa, inclusiva e sostenibile. Per questo motivo, BCC Felsinea ha deciso di avviare una nuova edizione per il 2025/2026, di cui presto saranno disponibili tutte le informazioni utili sui canali di comunicazione della banca.



## Le ultime raccolte fondi



### IL VIAGGIO CHE TRASFORMA

Associazione Nuova Vita

Finalità:

acquisto di un furgone per la distribuzione di beni di prima necessità alle famiglie in difficoltà residenti nei comuni di Monghidoro, Loiano e Monterenzio.

Obiettivo:

5.000 €

**RACCOLTO:**

7.876 €

Sostenitori:

85



### GUARDA COME VADO A SCUOLA

Fondazione Policlinico Sant'Orsola

Finalità:

un anno di sedute di logopedia per sei bambini con Trisomia 21, per rafforzare le loro competenze comunicative e favorire l'inclusione scolastica.

Obiettivo:

10.800 €

**RACCOLTO:**

11.830 €

Sostenitori:

67



### L'ALTELENA AL GIARDINO DELLE FARFALLE

Amici di Tamara e Davide

Finalità:

installare un'altalena accessibile anche ai bimbi con difficoltà motorie nei giardinetti del Palazzaccio, a Rastignano, distrutti dall'alluvione 2024.

Obiettivo:

6.600 €

**RACCOLTO:**

11.179 €

Sostenitori:

107



### CONTINUIAMO AD AIUTARE MONIA A RESTARE VICINA A SUO FIGLIO

Salvo l'Amore - Amici di Salvo

Finalità:

aiutare la famiglia di Monia, da 10 anni malata di SLA, a sostenere i costi per l'assistenza domiciliare, in modo da permetterle di vivere in casa.

**Raccolta ancora attiva, sostieni il progetto**



## BIMBO TU

## La realtà virtuale immersiva al servizio dei pazienti pediatrici

Si è conclusa la quinta edizione della campagna di raccolta fondi "Bologna tifa per i bambini" promossa da Bimbo Tu e Bologna FC 1909 con il contributo di BCC Felsinea, e l'obiettivo è stato raggiunto con l'acquisto di un dispositivo HypnoVR, sistema medico innovativo che sfrutta la realtà virtuale per aiutare i piccoli pazienti a ridurre l'impatto emotivo e fisico delle procedure mediche dolorose e stressanti. Questo sofisticato dispositivo è stato destinato al reparto di Medicina riabilitativa infantile dell'IRCCS Istituto delle Scienze Neurologiche di Bologna presso l'Ospedale Bellaria. HypnoVR è un sistema immersivo, composto da visore, cuffie e tablet, che crea un ambiente rilassante che aiuta i piccoli pazienti a distrarsi, riducendo il ricorso ad analgesici e sedativi, e facilitando anche il lavoro degli operatori sanitari. Grazie alle precedenti edizioni di "Bologna tifa per i bambini" è stato possibile acquistare 7 letti pediatrici, 1 letto pediatrico



di terapia semintensiva, 3 supporti respiratori di terapia intensiva neonatale, nonché riqualificare due stanze di Osservazione Breve Intensiva pediatrica e umanizzare e mettere in sicurezza due stanze di degenza per i pazienti neuropsichiatrici. Tutte iniziative a beneficio dell'Ospedale Maggiore di Bologna.

## FONDAZIONE POLICLINICO SANT'ORSOLA

## "Siamo noi, non io", 15 storie di vita e tempo donato

Cosa accade quando si dona il proprio tempo? Cosa comporta diventare un volontario? "Siamo noi, non io" – scritto da Micaela Romagnoli e illustrato da Francesca Ballarini – prova a rispondere a queste domande raccontando 15 storie di volontariato in Fondazione Sant'Orsola, approfondendo lo spazio che questa esperienza ha nella vita di ognuno, da che cosa è alimentata, che cosa regala. I primi volontari in Fondazione Sant'Orsola sono arrivati nel dicembre 2019. Da allora, il loro numero è cresciuto e continua a crescere ogni mese, semplicemente per passaparola: chi vive un'esperienza significativa chiama il figlio o la sorella, la madre o l'amico o il collega di lavoro. Così, oggi, i volontari sono quasi 300. Pensionati, ma non solo: il 60% di loro, infatti, studia o lavora. Ogni giorno svolgono nove servizi diversi in ospedale e non: dal donare libri a chi è ricoverato andandoli ad acquistare, grazie alle donazioni, in Feltrinelli, all'aiutare nel pasto chi non ha familiari; dall'accogliere le persone negli atrii o all'Infopoint all'andare insieme in oncologia o geriatria; dal vivere quotidianamente Casa Emilia, la struttura di accoglienza della Fondazione, all'accompagnare i pazienti in ospedale per visite e terapie. Ogni anno donano, così, oltre 20mila ore. Il libro non approfondisce, però, le dimensioni quantitative di questo fenomeno, ma il suo significato. Il valore che ha questa esperienza nella vita di ciascuno. "Ho capito che donare, il volontariato, chiamiamolo come vogliamo, è un'esigenza originale del nostro stare al mondo – scrive la poetessa Francesca Serragnoli nella prefazione. – La sola idea di non avere



nessuno a cui donare qualcosa di sé è drammatica". Ogni capitolo del libro, per un totale di 170 pagine, ruota attorno al racconto dell'incontro con un volontario, che la giornalista Micaela Romagnoli ha seguito durante il servizio e con cui si è fermata a chiacchierare per approfondire. Quindici incontri per raccontare, senza retorica, la ricchezza che questa esperienza porta nella vita di tutte queste persone impegnate ogni giorno accanto alle persone con malattia e ai loro familiari. Per il libro è chiesta una donazione di 10 euro, necessaria per coprire il compenso di giornalista, illustratrice, impaginatore e i costi di stampa. È possibile acquistare il libro presso la sede della Fondazione (via Albertoni 15, dal lunedì al venerdì, dalle 8.30 alle 17.30) oppure dal sito [www.fondazioneasantorsola.it](http://www.fondazioneasantorsola.it) facendosi spedire a casa con un costo aggiuntivo di 3 euro.

# Mostra

Ingresso libero  
prenota la tua visita gratuita al sito  
[degasperibologna.it](http://degasperibologna.it)



# Alcide De Gasperi

## *Servus Inutilis*



# BOLOGNA

dal 11 al 23 dicembre 2025  
a Palazzo d'Accursio

De Gasperi a Bologna è organizzato da



mostra realizzata da



in collaborazione con



con il contributo di

con il patrocinio di



mostra aperta dal lunedì al venerdì dalle 8:30 alle 18:30, sabato e domenica dalle 9:30 alle 18:30 presso la Manica Lunga di Palazzo d'Accursio, Piazza Maggiore 6, Bologna - informazioni, prenotazioni e eventi collegati su [degasperibologna.it](http://degasperibologna.it) - Associazione La Preferenza C.F.91474630372 - [info@lapreferenza.it](mailto:info@lapreferenza.it)

## IN CALENDARIO

## A Bologna la mostra Servus Inutilis: un viaggio nell'eredità di De Gasperi

**A**rriva a Palazzo D'Accursio, dall'11 al 23 dicembre, la mostra "Servus Inutilis: Alcide De Gasperi e la politica come servizio", frutto della collaborazione tra il Meeting di Rimini e la Fondazione De Gasperi. Un'esperienza espositiva che non si limita a raccontare la storia, ma invita a riflettere sul nostro presente. In un'epoca in cui la politica spesso sembra orientata a interessi personali o di parte, la figura di Alcide De Gasperi torna a interrogarci: che idea di politica e di potere ci ha lasciato uno degli uomini più influenti nella storia d'Italia e d'Europa?

De Gasperi, statista, antifascista, europeista convinto, uomo di fede e di dialogo, ha dedicato la sua vita al servizio del bene comune. E la mostra "Servus Inutilis" è un invito a riscoprire la forza di un uomo che, tra sofferenze personali e sfide politiche, seppe tradurre i suoi valori in azioni concrete, a beneficio di una nazione e di un continente.

Il percorso espositivo è diviso in cinque sezioni tematiche, ognuna delle quali esplora una fase cruciale della vita e dell'impegno di De Gasperi, narrata da testimonianze familiari e da chi ne ha condiviso il cammino. Dal suo percorso umano e politico alle riforme del dopoguerra in cui ha posto la dignità della persona al centro della ricostruzione nazionale; dall'impegno per la pace e un ordine internazionale giusto e solidale a quello per l'unità europea.



### Chi era Alcide De Gasperi

Alcide De Gasperi (1881-1954) è stato uno dei più grandi statisti italiani del Novecento, protagonista della ricostruzione dell'Italia dopo la Seconda guerra mondiale e fra i padri costituenti dell'Unione Europea. Fondatore del Partito Popolare Italiano nel 1919 e più tardi della Democrazia Cristiana, De Gasperi ha incarnato i valori del pensiero cattolico democratico nella politica italiana. Dal 1945 al 1953, De Gasperi è stato Presidente del Consiglio, guidando otto governi consecutivi in un periodo decisivo per la rinascita istituzionale, economica e sociale del Paese.

## CINEMA

### Festival del Cinema di Porretta Terme

Anche quest'anno BCC Felsinea ha sponsorizzato il Festival del Cinema di Porretta: una collaborazione consolidata grazie alla quale è stato possibile stringere un accordo che ha consentito a tutti i soci della banca interessati di accedere gratuitamente alle proiezioni in calendario. L'edizione 2025 del Festival ha intrecciato memoria, sguardi femminili, grandi maestri della fotografia e orizzonti internazionali. Ospite d'onore è stata Margarethe Von Trotta, tra le voci più autorevoli del Nuovo Cinema Tedesco e autrice di film che hanno segnato la storia della rappresentazione femminile al cinema intrecciata ai grandi snodi politici e sociali del Novecento. Fra gli appuntamenti di rilievo, anche la mostra di immagini inedite mai sviluppate provenienti dall'archivio personale del fotografo Tazio Secchiaroli, reporter del cinema italiano e internazionale, cronista d'azione delle notti romane, il "paparazzo" raccontato da Fellini.





25 NOVEMBRE, GIORNATA CONTRO LA VIOLENZA SULLE DONNE

## Violenza economica: che cos'è?

È una forma di violenza psicologica e materiale in cui una persona usa il denaro o le risorse economiche per controllare, limitare o danneggiare un'altra persona.

### PAROLE CHIAVE

- Controllo
- Limitazione
- Dipendenza

### DOVE SI VERIFICA

- Relazioni di coppia
- Famiglia
- Luogo di lavoro
- Tra amici / coinquilini

### PERCHÉ PARLARNE

- È riconosciuta dalla legge italiana (Codice Rosso, 2019)
- Può causare dipendenza economica e isolamento
- Ostacola la possibilità di uscire da relazioni tossiche
- Parlare di denaro significa parlare di libertà



### Come riconoscerla

#### ATTENZIONE A QUESTI SEGNALE

- Ti senti in colpa quando spendi
- Qualcuno controlla le tue spese
- Qualcuno ti impedisce di lavorare
- Non hai accesso ai tuoi risparmi
- Ti vengono nascosti contratti ecc.

### Come prevenirla

#### EDUCAZIONE FINANZIARIA = PREVENZIONE

- Impara a gestire i tuoi soldi
- Parla apertamente di denaro
- Chiedi aiuto se perdi autonomia
- Conosci i tuoi diritti economici

### Esempi concreti

#### CONTROLLO DEL DENARO

"Ti do i soldi solo se mi dici cosa compri"

#### DIVIETO DI LAVORARE

Non serve che tu lavori, ci penso io"

#### SVALUTAZIONE

Non sei capace di gestire i soldi"

#### DEBITI IMPOSTI

Ho usato la tua carta per pagare"

“

*Non è mancanza di soldi,  
ma mancanza di libertà nel gestirli.*

*La violenza economica può colpire chiunque,  
indipendentemente da età e genere.*

*Gestire i propri soldi è un atto di libertà.*

*Nessuno dovrebbe usare il denaro per  
controllare la vita di un'altra persona.*

*Educarsi alla finanza significa costruire  
indipendenza, rispetto e libertà.*

”

VISITE GUIDATE E GITE SOCIALI

# Dove siamo stati

6 settembre 2025

## Mincio

Le valli, Valeggio e il suo borghetto  
(a)

22 settembre 2025

## Bologna

I collaboratori in pensione di BCC Felsinea alla scoperta di una Bologna in Giallo  
(b)

3-8 dicembre 2025

## New York

La magia delle Feste  
(a)



(a) Gita/viaggio organizzata/o in collaborazione con Gebus Viaggi

(b) Visita guidata organizzata in collaborazione con Bologna da Vivere

# Dove andremo

**Treviso: mostra  
da Picasso a Van Gogh**

18 (\*) e 24 gennaio 2026

(a)



**Nei luoghi  
di San Francesco  
per ricordare  
i suoi 800 anni**

3-5 luglio 2026

(a)



**GEM, il nuovo grande  
museo egizio al Cairo**

fine ottobre 2026

(a)



**Michelangelo Buonarroti  
a Bologna: incontri che  
cambiano la storia**

31 gennaio 2026

(b)



**Meraviglie  
sudafricane**

26 aprile - 5 maggio 2026 (\*)

(a)



**Treno a vapore nella  
Val d'Orcia: il profumo  
di tartufo delle Crete Senesi**

14-15 marzo 2026

(a)



**Stoccolma dinamica  
e giovane**

fine agosto / inizio settembre 2026

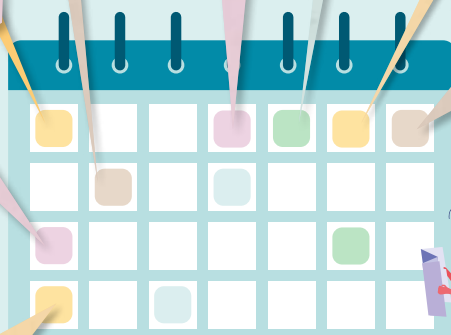
(a)



**Rassegna aMaBologna  
Primavera 2026**

in programmazione

(b)



(a) Gita/viaggio organizzata/o in collaborazione con Gebus Viaggi

(b) Visite guidate organizzate da Bologna da Vivere

(\*) Le iscrizioni sono già chiuse ma si può chiedere alla propria filiale BCC Felsinea di essere inseriti in lista d'attesa.



# *Buon Natale*

da una banca vicina a voi.

